



INSTRUCCIONES DE MONTAJE

**CORTINA DE CRISTAL
SERIE STAR**

acristalia

1 DISPOSICIÓN DE RODAMIENTOS Y COJINETES SEGÚN TIPO DE HOJA

En instalaciones sin apertura intermedia, los rodamientos y los cojinetes giratorios están montados como estándar en el plinto superior de hoja.

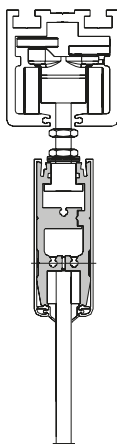
En instalaciones con apertura intermedia, los rodamientos y los cojinetes giratorios superiores se montan en el perfil separador para proporcionar las funciones de giro y vaivén.

En las presentes instrucciones, el montaje se ilustra en el perfil separador.

El montaje en el plinto superior de hoja es igual.

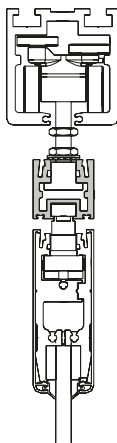
Montaje en el plinto superior de hoja

Hoja pivotante/final, hoja corredera, pieza fija



Montaje en el perfil separador

Hoja corredera pivotante, hoja corredera de vaivén



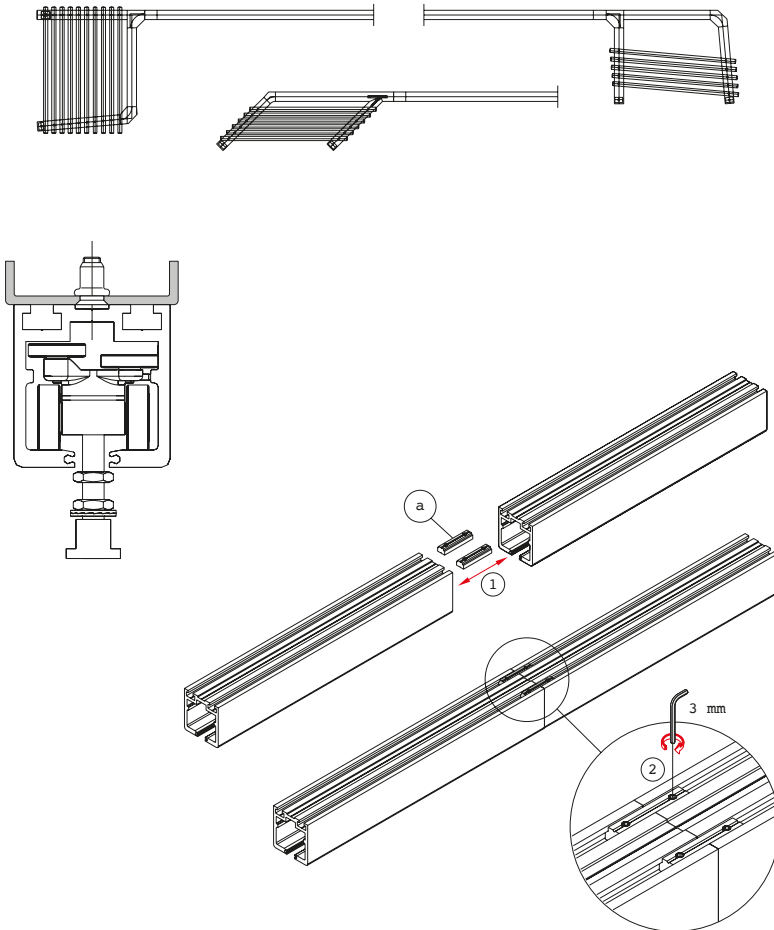
2 INSTALACIÓN DEL SISTEMA

2.1. Montar la subestructura y la guía superior

En caso de no poder anclar directamente a forjado, es necesaria una subestructura alineada en sentido horizontal (longitudinal y transversalmente) y con capacidad de carga. Al determinar esta subestructura, tenga en cuenta la fijación de la guía superior y el peso total de todas las hojas en la zona de aparcamiento. Atornille la guía superior en toda su longitud (también en la zona de aparcamiento) a la subestructura. Los puntos de fijación de la guía superior en la subestructura se encuentran aprox. cada 300 mm en los tramos rectos y aprox. cada 100 mm en la zona de aparcamiento.

¡Atención!

Equipe las uniones de los perfiles (excepto la pieza de revisión, véase apartado 2.5 "Montar y desmontar la pieza de revisión") con las piezas de sujeción (a) incluyendo los pasadores, de manera que se garantice una buena carrera lineal.

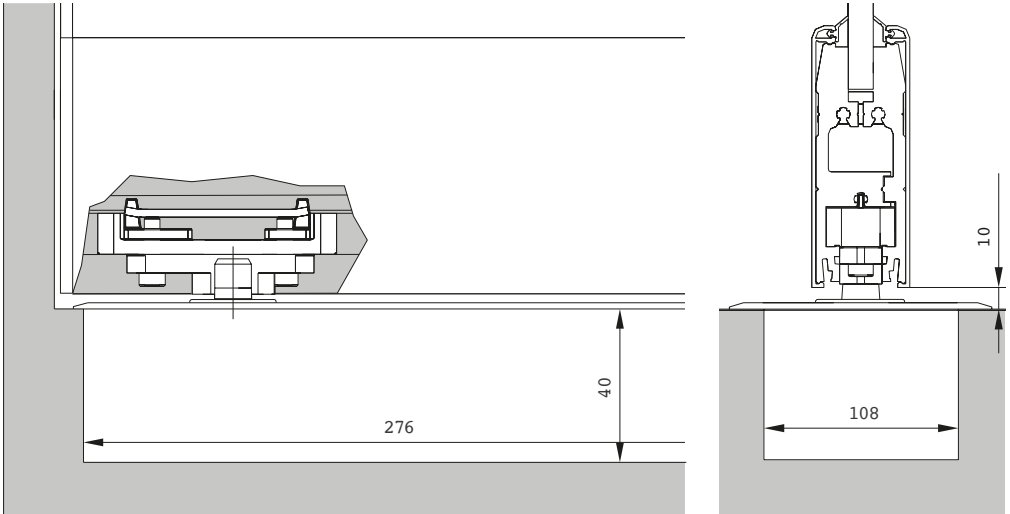


2.2. Cierrapuertas de suelo y cojinete de suelo

Cierrapuertas de suelo (BTS 65)

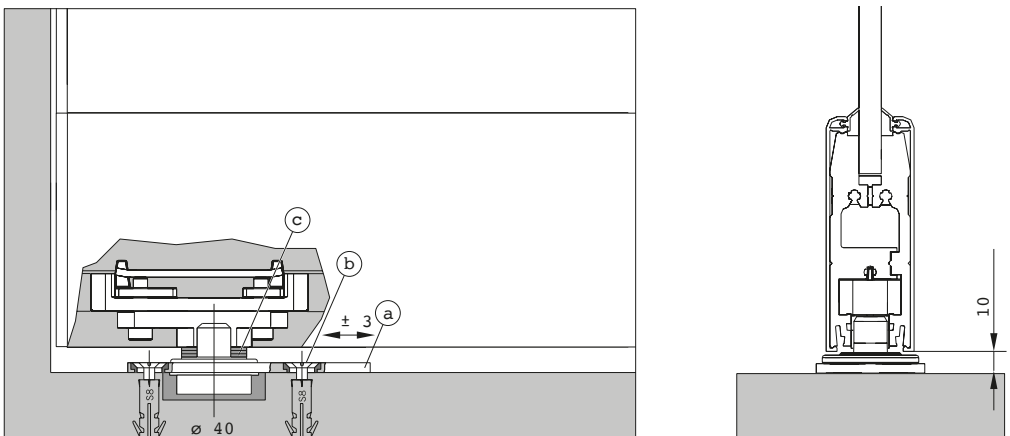
En caso de que la cortina lleve cierrapuertas inferior empotrado, para dicho cierrapuertas se deberá realizar un foseado en el suelo, que se tapaná con una placa de recubrimiento de acero inoxidable.

El eje del cierrapuertas deber quedar a plomo del cojinete superior. En la siguiente imagen se pueden ver las dimensiones del foseado.



Cojinete de suelo

Para ajustar el cojinete de suelo (a), afloje los tornillos de fijación (b), desplace el cojinete de suelo y vuelva a apretar los tornillos. Para regular la altura, utilice las arandelas incluidas (c), (3 unidades, 1 mm de espesor c/u). El eje del cojinete a suelo debe quedar a plomo del eje del cojinete superior.

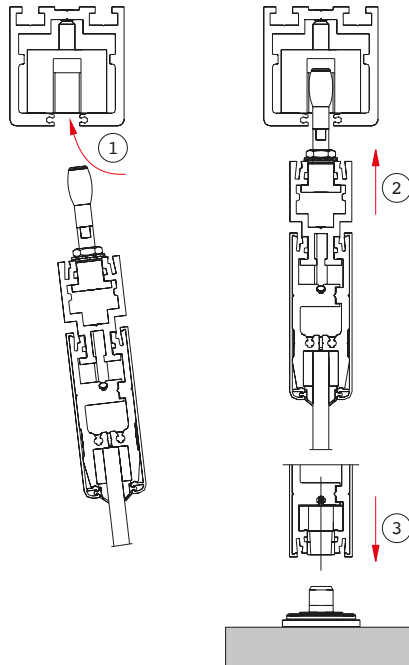
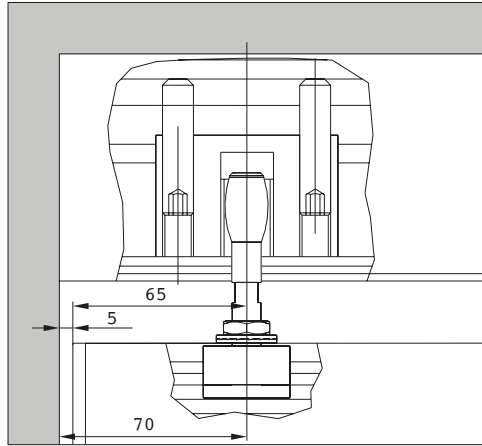


2.3. Montar la hoja pivotante

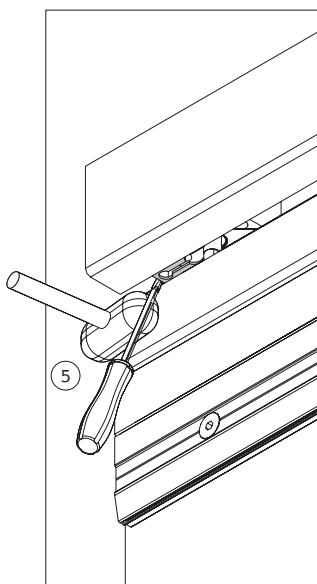
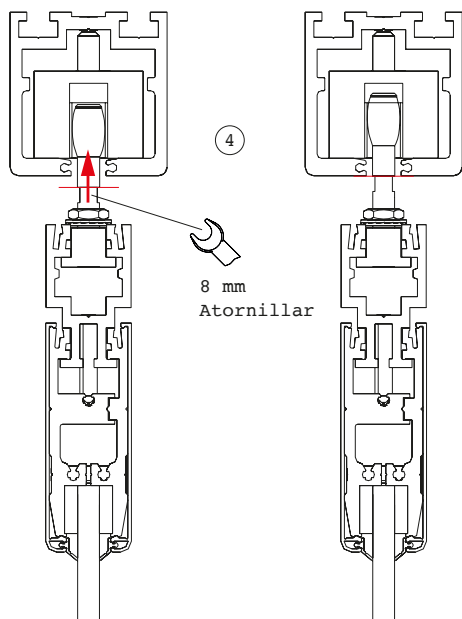
¡Atención!

Si la cortina lleva una hoja fija, esta debe montarse primero (ver pág. 16 para su instalación).

Monte la hoja ① introduciendo el pivote en el cojinete superior ② y colocándolo a continuación en el cojinete de suelo ③.



Gire el perno en el cojinete superior (llave de boca de 8 mm) hasta que la superficie de la llave quede enrasada con el canto inferior de la guía superior (4). A continuación, introduzca la chapa de seguridad en los canales de la guía con unas pinzas y desplácela con fuerza sobre el pivote (5).



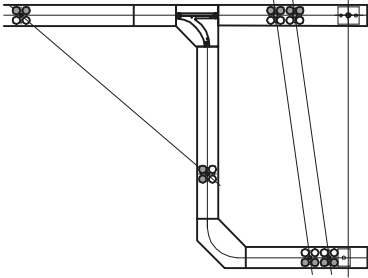
2.4. Disposición de los rodamientos

Desviación de los rodamientos en la zona de aparcamiento:

La disposición de los rodamientos es decisiva para el correcto guiado en la zona de aparcamiento.

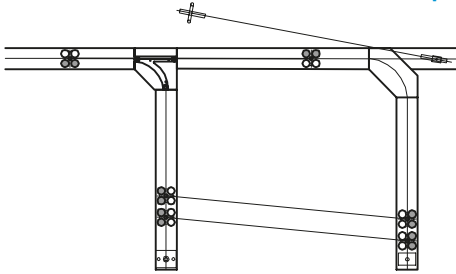
En cada hoja se debe montar un rodamiento alto a la derecha y otro a la izquierda.

Zona de aparcamiento estándar 1



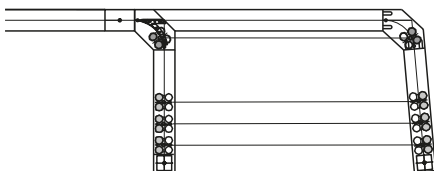
Posición de aparcamiento perpendicular al sentido de marcha (90°).

Zona de aparcamiento estándar 2



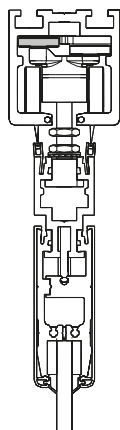
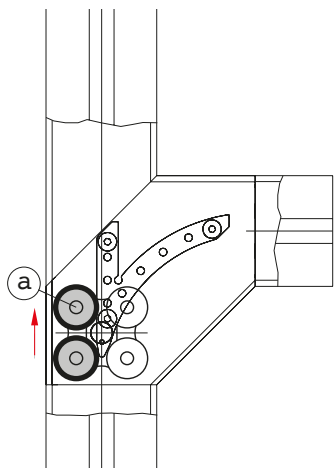
Posición de aparcamiento paralela al sentido de marcha (90°).

Zona de aparcamiento estándar 3

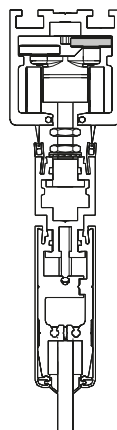
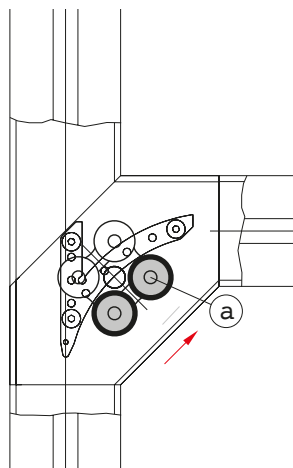


Posición de aparcamiento paralela al sentido de marcha (95°).

Rodamiento en sección recta
 =
 rodamientos altos (a) a izquierda



Rodamiento en sección acodada
 =
 rodamientos altos (a) a derecha

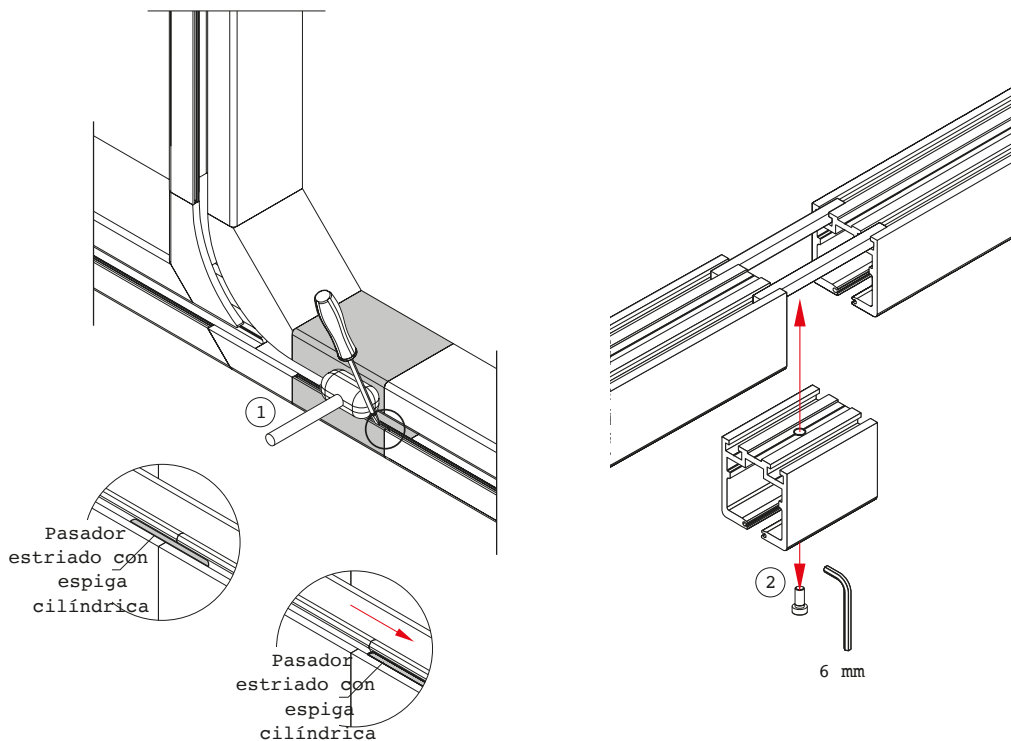


2.5. Montar y desmontar la pieza de revisión

La pieza de revisión se puede desmontar para sustituir rodamientos defectuosos.

Extraiga para ello los pasadores estriados con espiga cilíndrica de la pieza de revisión ① y saque el tornillo

②. **La pieza de revisión debe atornillarse continuamente.**



2.6. Colgar las hojas deslizantes

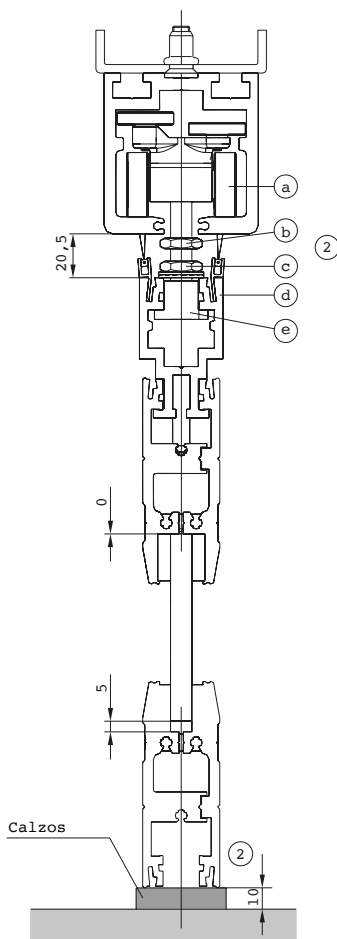
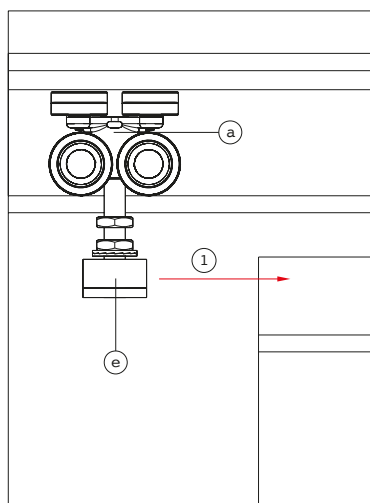
- Desplace los rodamientos (a) con los bloques de suspensión (e) de todas las hojas en la guía superior.
- **Observe la disposición de los rodamientos (altos y bajos, véase el apartado 2.4).**
- Retirar las tapas del plinto superior para posteriormente introducir los bloques de suspensión.
- Coloque la hoja sobre calzos de 12 mm en el suelo, e introduzca los bloques de suspensión a la derecha e izquierda en el plinto superior (d).

Alineación de la altura de la hoja:

- Alinee la hoja en altura de modo que en la parte inferior haya un espacio de 10 mm entre el suelo y el plinto inferior. Para regular la altura, afloje la tuerca (c). Ajuste la altura mediante la tuerca (b) (llave de boca de 17 mm).

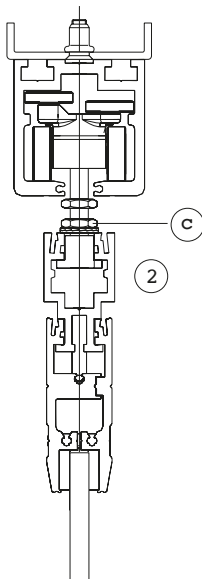
Giro a la izquierda = mayor distancia hasta el suelo

Giro a la derecha = menor distancia hasta el suelo

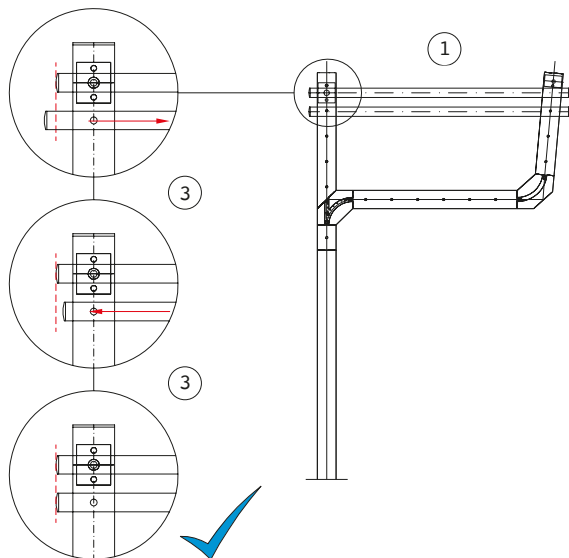


2.7. Alinear la hoja en la zona de aparcamiento

Desplace la hoja colgada en la zona de aparcamiento y alinéela lateralmente con la primera hoja. Las hojas se deben mover con cuidado. Los rodamientos no deben estar fijados en esta parte, para adaptar así la distancia correcta en la zona de aparcamiento. Dado el caso, afloje la tuerca (C). Alinee la hoja en la zona de estación. Vuelva a apretar la tuerca (C) tras realizar la alineación.



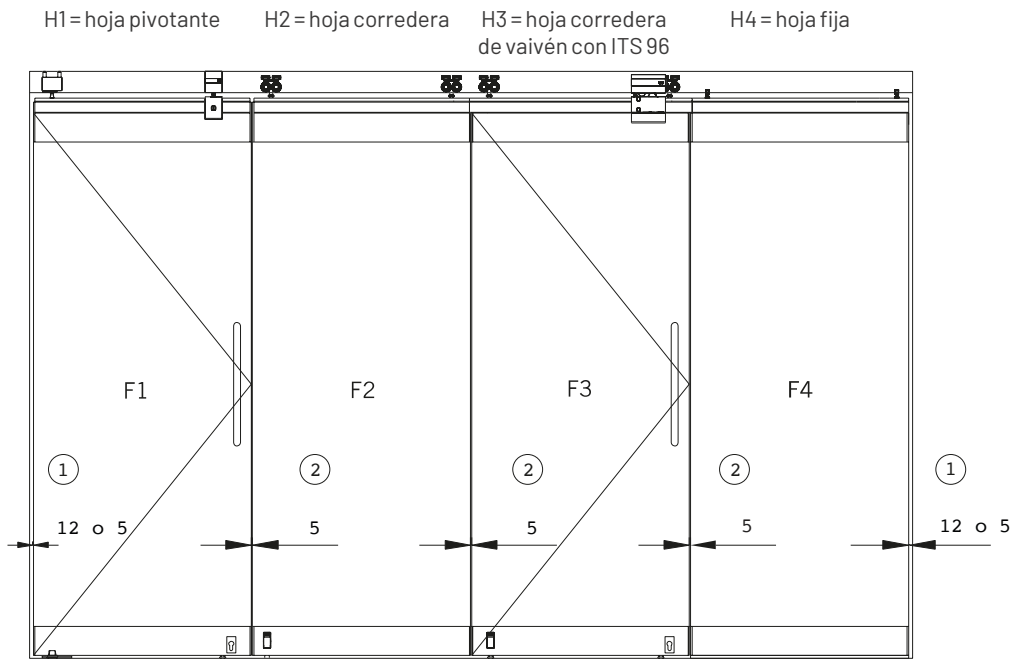
Alineación lateral en la zona de aparcamiento



2.8. Alinear la hoja en la zona frontal

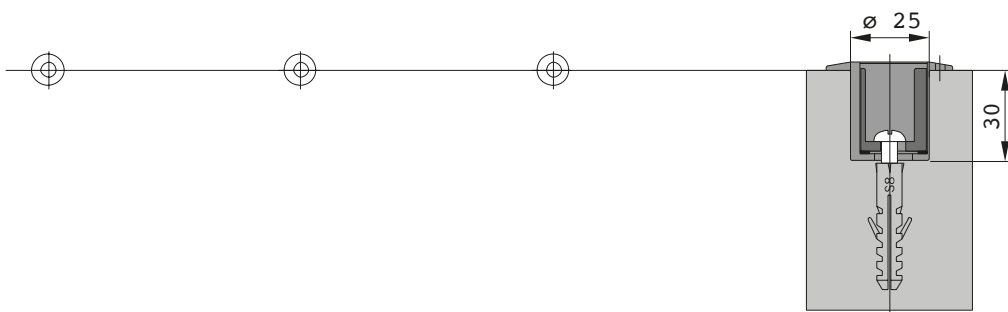
Alineación de las hojas:

Alinee la hoja pivotante H1 (dejando de juego respecto a la pared 12 mm si lleva junta fuelle, o 5 mm si no la lleva). Cierre todas las hojas (llevándolas hacia el frente). Alinee a continuación las demás hojas (H2-H4) según la hoja pivotante ya alineada (H1), dejando respectivamente 5 mm de juego.

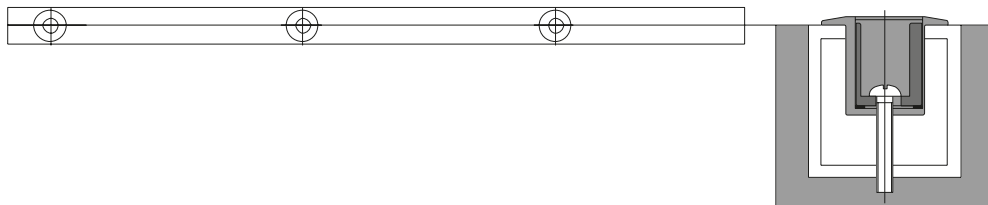


2.9. Preparación en el suelo

Como ejecución estándar, para el bloqueo se utilizan casquillos excéntricos.



Taladro de 25 mm de diámetro y 30 mm de profundidad para el casquillo excéntrico y, adicionalmente, 8 mm de diámetro para tacos. Alinee el casquillo excéntrico (doble excéntrico) y fíjelo con el tornillo en el centro.

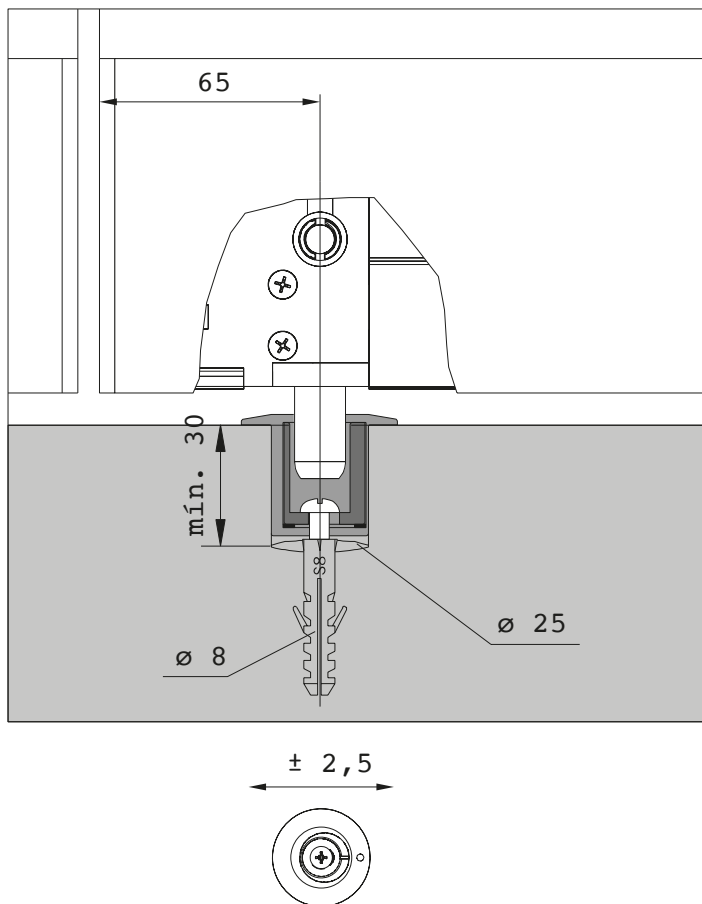


Insertar el casquillo excéntrico en el tubo pasante.

2.10. Taladro para el casquillo excéntrico

Los casquillos excéntricos ajustables se utilizan como ejecución estándar con manguito interior de plástico. Realice el taladro de 8 mm para el taco y, además, el taladro centrado para el casquillo excéntrico de 25 mm de diámetro, 30 mm de profundidad y a 65 mm de distancia hasta el canto exterior de la hoja.

Casquillo excéntrico

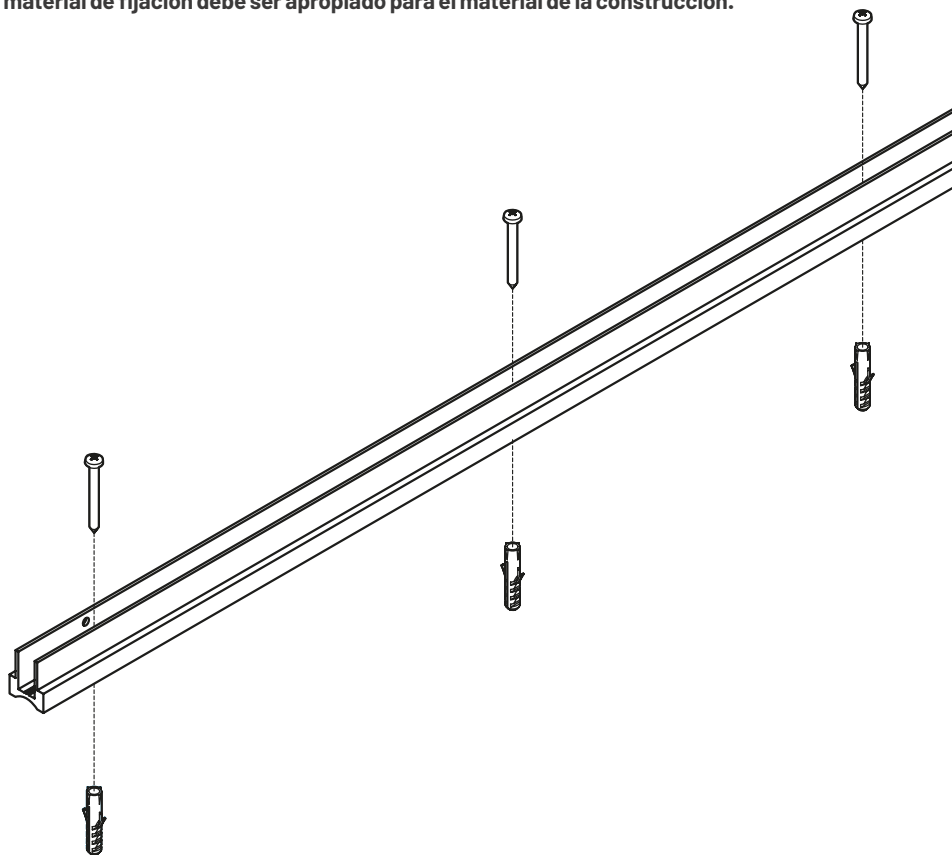


3 INSTALACIÓN DE HOJA FIJA (OPCIONAL)

Solo si el sistema **lleva una hoja fija**, montar el perfil en el suelo. Para ello, oriente el perfil según las instrucciones de instalación. Marque las perforaciones y realice los agujeros. Fije el perfil con tornillos y tacos al suelo.

¡Atención!

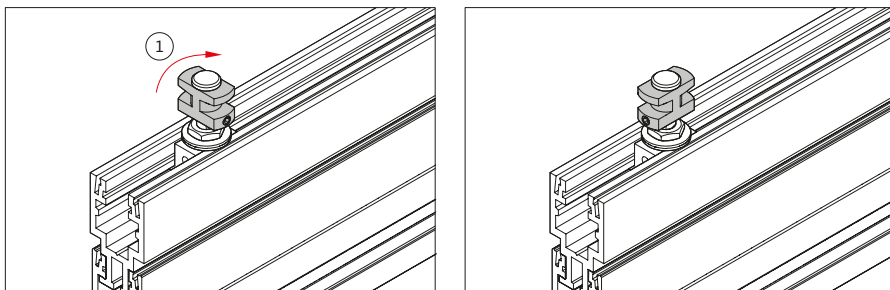
El material de fijación debe ser apropiado para el material de la construcción.



3.2. Montar la hoja fija

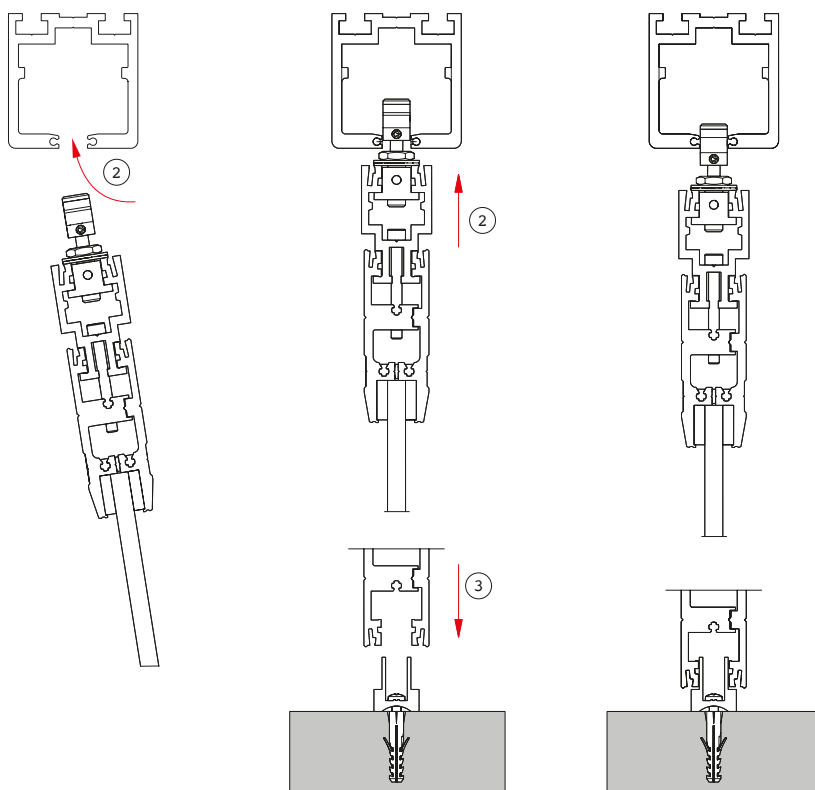
La hoja fija tiene soportes de hoja fija en lugar de rodamientos.

- Girar el cabezal de la hoja fija 90° ①, de manera que la hoja fija se pueda introducir en la guía superior.

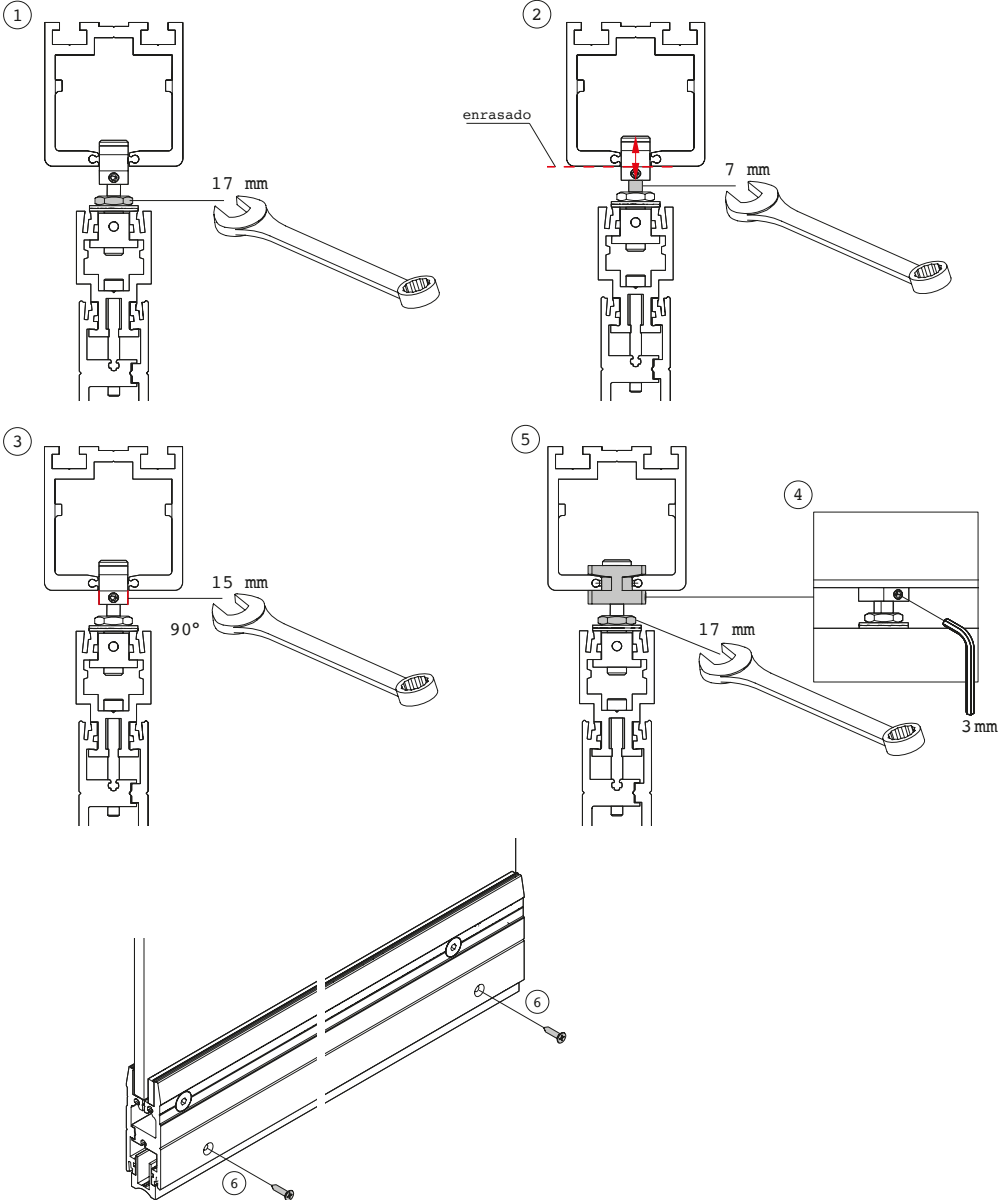


- Introducir los soportes de hoja fija por encima en la guía superior ②.

- Colocar la hoja en el cojinete de suelo ③.

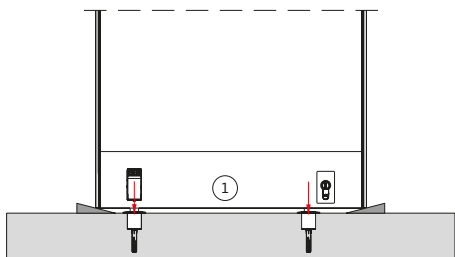


Extraer la tuerca del soporte de hoja fija ①. Girar los pernos hacia arriba o hacia abajo tanto como haga falta para que el soporte de hoja fija quede bien unido a la guía superior ②. Girar el cabezal de la hoja fija 90° ③, de manera que el soporte de hoja fija encaje en la guía superior. Asegurar la posición del soporte de hoja fija con los pasadores de rosca ④. Asegurar la elevación de la hoja con las tuercas ⑤. Atornillar la hoja fija con el perfil al suelo ⑥.

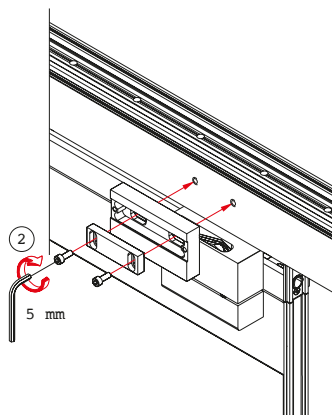


4 MONTAJE DEL PESTILLO CARDÁN (OPCIONAL)

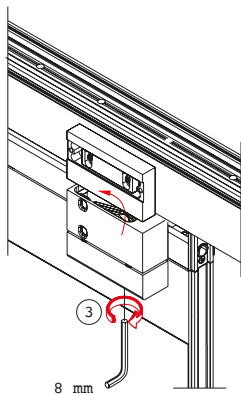
① Posicionar, fijar y asegurar las hojas con cuñas.



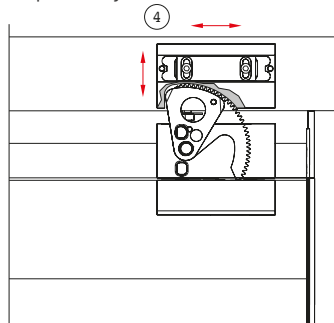
② Atornillar ligeramente.



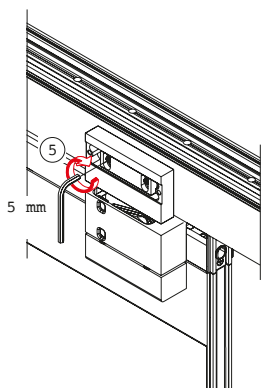
③ Girar hoz hacia arriba.



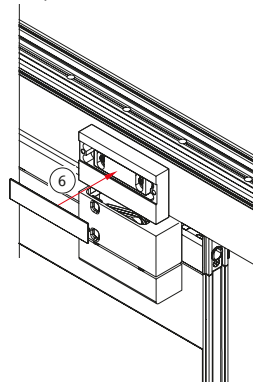
④ Comprobar ajuste.



⑤ Apretar.



⑥ Poner tapa.



5 MONTAR UN CIERRAPUERTAS TS 92/93 (OPCIONAL)

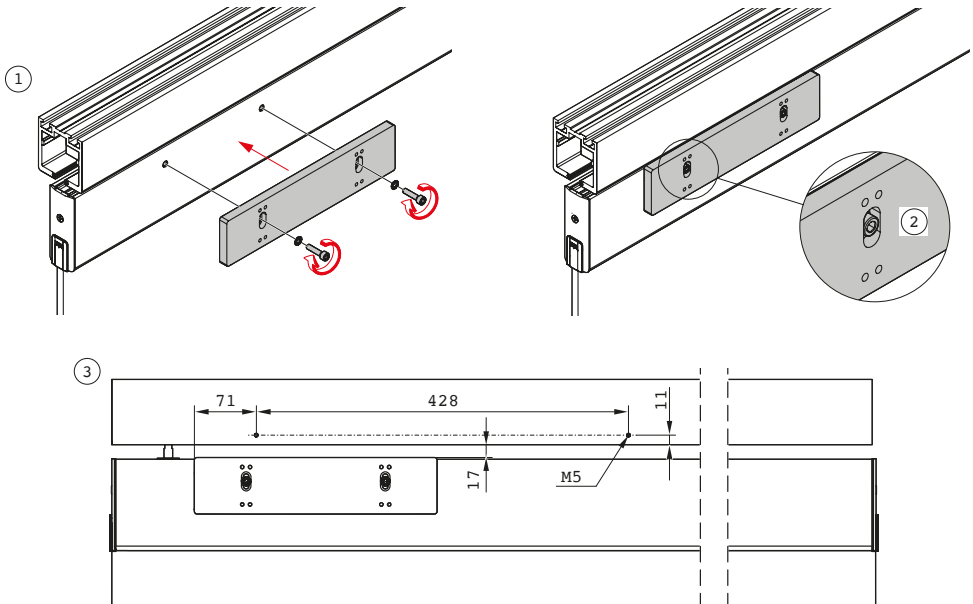
Si se prevé un cierrapuertas en una hoja pivotante, el plinto superior están preparados para ello.

Montar la placa distanciadora en el carril guía de puerta o en el perfil de soporte ①.

Al hacerlo, preste atención a que los agujeros alargados se encuentren en la zona superior de la placa distanciadora ②.

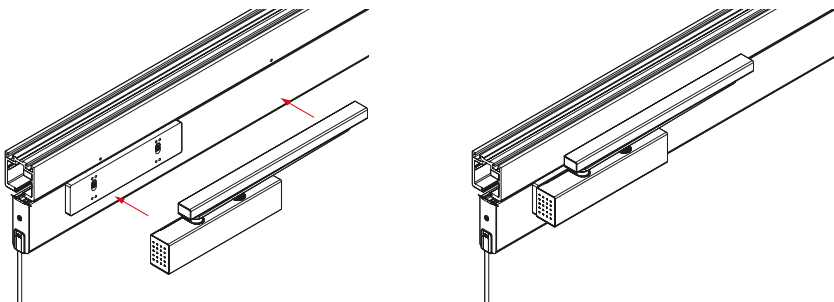
Perforar la guía superior siguiendo el patrón de perforación dado (2x M5) ③.

No se puede utilizar para este montaje la plantilla de taladrar del cierrapuertas



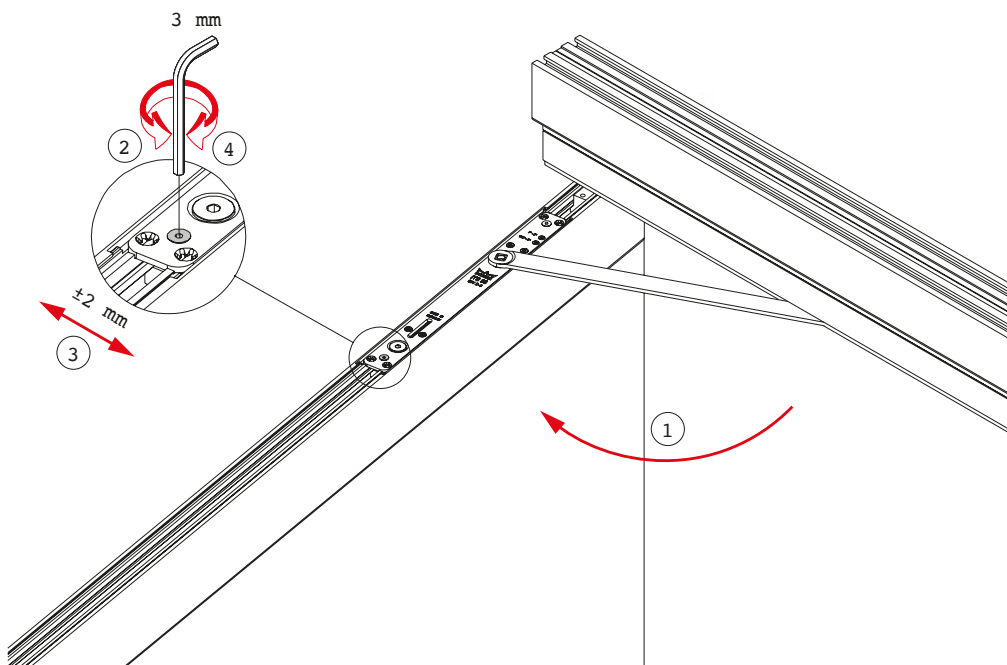
Colocar la placa de montaje del cierrapuerta en el medio de la placa distanciadora ya montada.

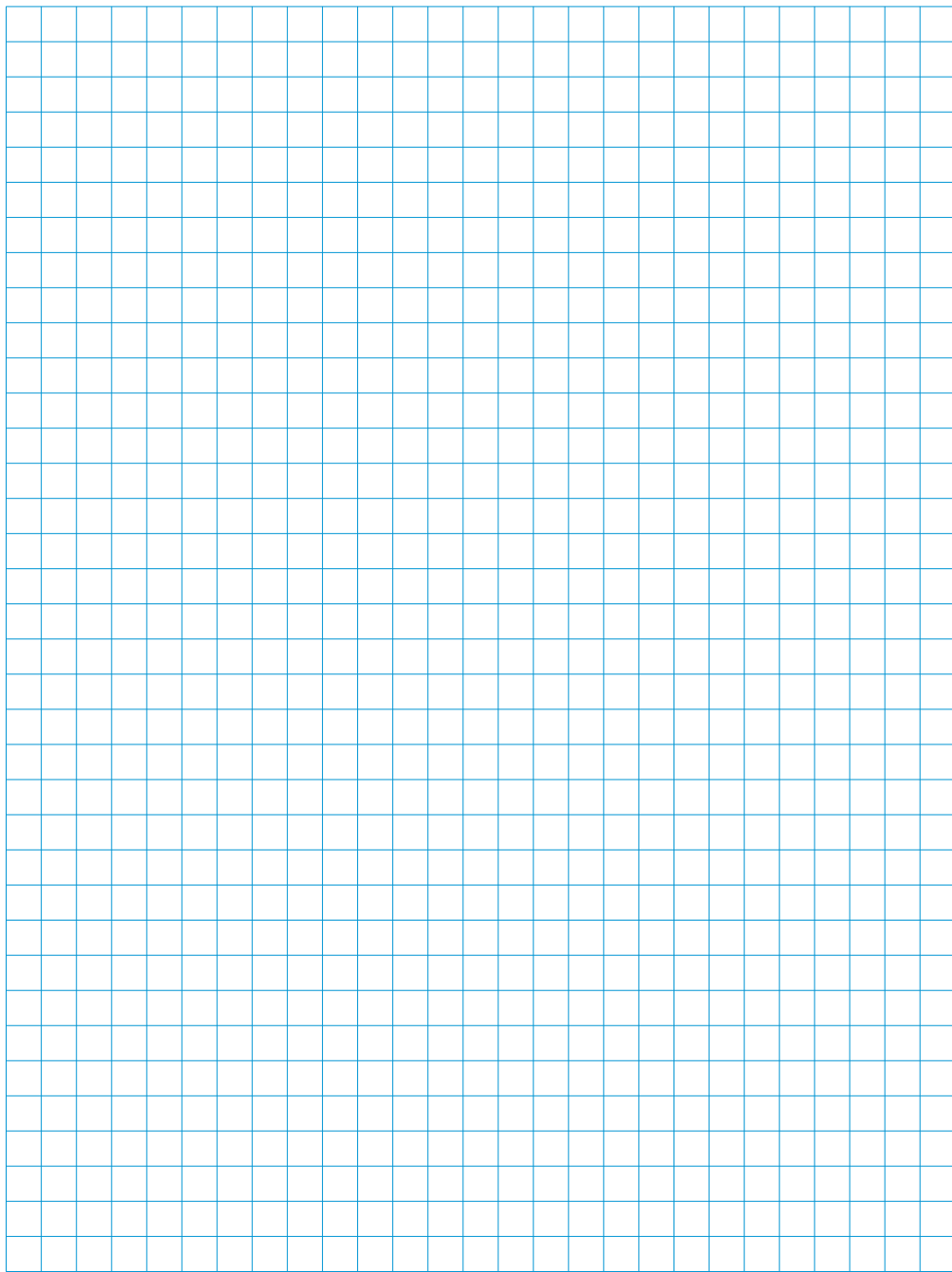
Montar los carriles de rodadura enrasados por debajo con la guía superior.

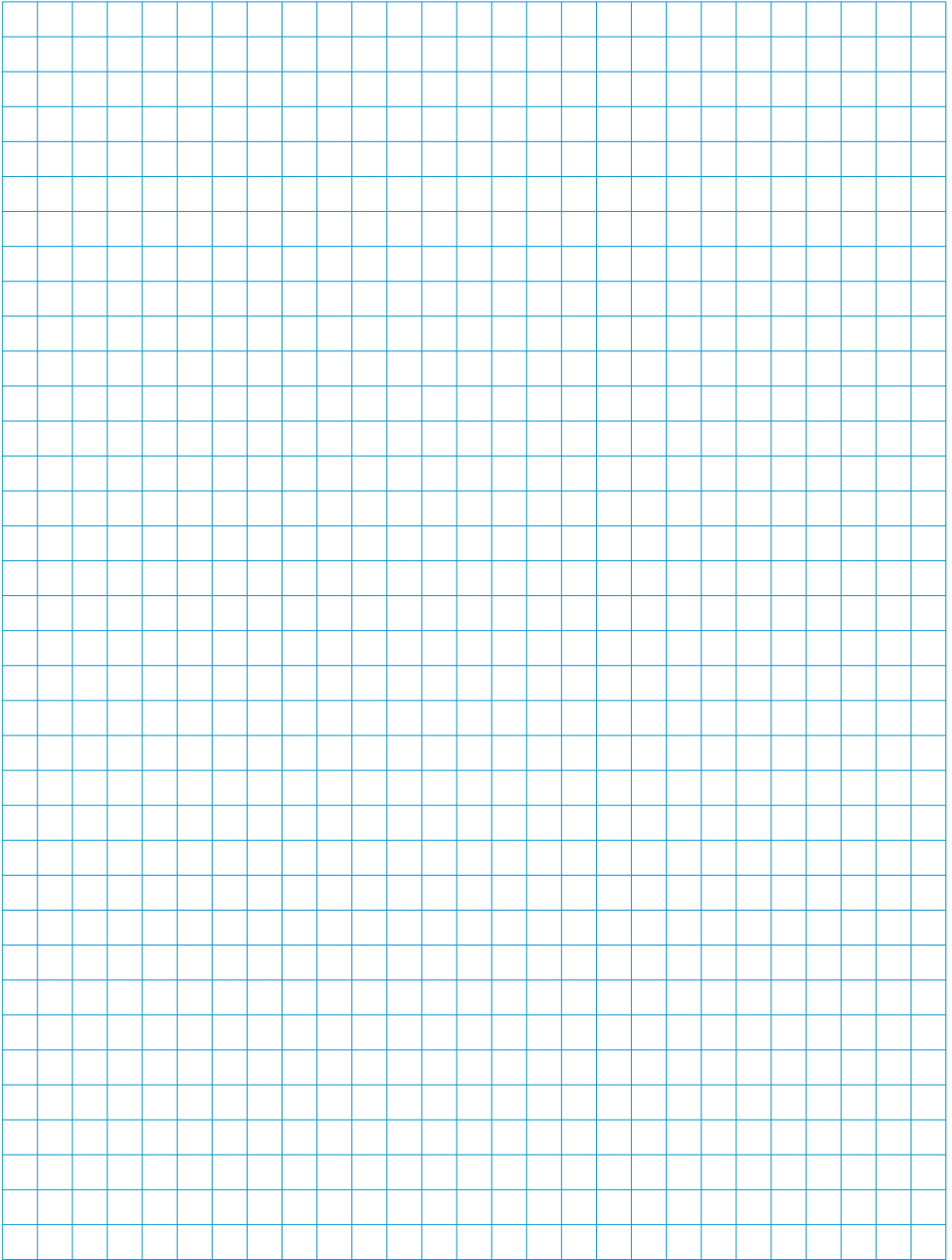


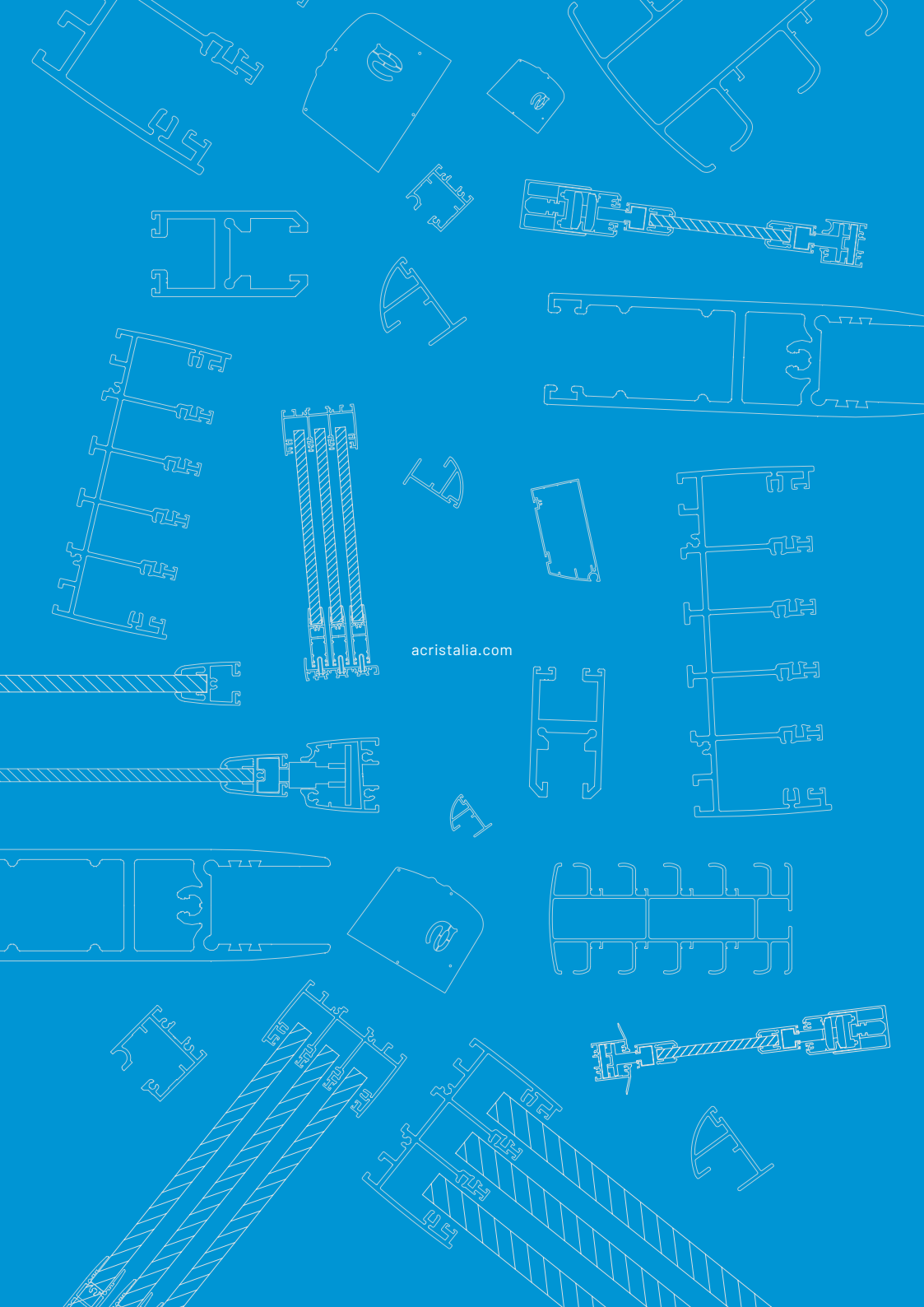
6 AJUSTAR LA POSICIÓN CERO EN CIERRAPUERTAS ITS 96 (OPCIONAL)

Abra la hoja corredera pivotante/de vaivén. Afloje el tornillo de la pieza de sujeción (llave Allen de 3 mm). El ITS 96 se puede ajustar ahora ± 2 mm en la posición cero. Presione para ello el ITS en la dirección del lado de desplazamiento y, a continuación, vuelva a fijar el tornillo.









acristalia.com